

► **Metodo**
p. 32

VALUTAZIONE FORMATIVA

Le attività di questa pagina sono l'occasione per osservare l'acquisizione delle abilità strumentali della letto-scrittura riferite alle vocali.

Potete chiedere ai bambini di **completare la scheda in autonomia**.

Al termine, potrete valutare il livello raggiunto e intervenire con eventuali attività di approfondimento o incremento come descritte di seguito.

Concetti esaminati

Riconoscere i grafemi

Discriminare e scrivere la vocale iniziale

Associare grafemi e fonemi a immagini mentali

VOCALI A • E • I • O • U

1 COLORA A, E, I, O, U NELLA GIUSTA POSIZIONE.

A V E E I O N U

2 COLORA LA VOCALE INIZIALE DELLA PAROLA, POI RISCRIVILA.

Uova: A U O E I

Sapone: O E E I

Arco: A O I E U O

Erba: I E U O

Oca: U O

3 GIOCO A COPPIE • DISEGNATE SU UN FOGLIO PERSONE, ANIMALI O OGGETTI CHE INIZIANO CON CIASCUNA DELLE VOCALI.

A E I O U

CLASSE DINAMICA VALUTAZIONE FORMATIVA
In Guida trovi attività di rinforzo mirate sui concetti chiave: difficoltà nel quesito 1 (riconoscere i grafemi) → attività 1, difficoltà nel quesito 2 (discriminare e scrivere la vocale iniziale) → attività 2, difficoltà nel quesito 3 (associare grafemi e fonemi a immagini mentali) → attività 3, nessuna difficoltà → attività 4.

La scheda di verifica è strutturata in 3 quesiti.

1. Nel primo quesito, si chiede all'alunno di **riconoscere i grafemi** delle vocali tra lettere e non lettere anche orientate in modo diverso. Lo scopo è quello di sondare l'effettiva memorizzazione e la discriminazione visiva delle vocali.
2. Nel secondo quesito, si chiede all'alunno di **discriminare e scrivere la vocale iniziale** dell'immagine indicata, sondando 3 aspetti:
 - la *discriminazione uditiva*, poiché all'alunno è chiesto di pronunciare – in forma di autodettato – la parola riferita all'immagine e individuare la vocale iniziale;
 - la *discriminazione visiva*, perché l'alunno deve leggere e scegliere tra due opzioni la vocale corretta;
 - le *abilità di scrittura*, perché la vocale va copiata nello spazio indicato.
3. Nel terzo quesito, infine, si chiede all'alunno di **associare grafemi e fonemi a immagini mentali**, cioè si chiede di ricercare parole che iniziano con le cinque vocali e disegnarle. Lo scopo è quello di sondare la corretta percezione delle vocali nel linguaggio comune e nelle immagini mentali via via incrementate con le attività del percorso.

Suggerimenti per la somministrazione

La verifica ha lo scopo di accertare l'efficacia del percorso di lavoro che l'insegnante ha strutturato. Create perciò un ambiente sereno, in cui i bambini non si sentano messi alla prova e possano così dimostrare ciò che hanno appreso.

Come interpretare *Tutti bravi in...*

Al termine della prova, utilizzate una griglia per rilevare l'apprendimento. Avrete così il quadro delle abilità acquisite pienamente dai bambini, quelle da allenare e quelle che invece hanno bisogno di essere rinforzate, in base al numero di quesiti corretti.

Nel frattempo, potete utilizzare le capacità acquisite anche per progettare unità di apprendimento orientate alle competenze. I profili di seguito indicati possono essere un utile orientamento per l'elaborazione dei percorsi.

ABILITÀ	CHIARA COMPrensIONE	COMPrensIONE DA ALLENARE	NECESSITA DI UN RINFORZO
<ul style="list-style-type: none"> • Discrimina visivamente le vocali. • Discrimina uditivamente le vocali. 	Discrimina autonomamente le vocali sia a livello visivo che uditivo.	Discrimina le vocali sia a livello visivo che uditivo, usando i facilitatori (immagini e lettura dell'adulto).	Con la guida dell'insegnante, discrimina le vocali sia a livello visivo che uditivo.
<ul style="list-style-type: none"> • Scrive le vocali seguendo il corretto orientamento del gesto grafico. 	Scrive le vocali seguendo con sicurezza l'orientamento del gesto grafico.	Scrive le vocali seguendo l'orientamento del gesto grafico a partire dall'avvio indicato (pallino nero).	Scrive le vocali seguendo l'orientamento del gesto grafico su indicazione gestuale dell'adulto.
<ul style="list-style-type: none"> • Memorizza parole che iniziano con diverse vocali. 	Riconosce, scompone e ricompone parole bisillabe che iniziano per vocale. Utilizza le vocali e le parole note per comunicare oralmente.	Riconosce e scompone le parole bisillabe che iniziano per vocale e le ricompone con il modello. Utilizza le vocali e le parole note per comunicare oralmente.	Scompone e ricompone parole bisillabe che iniziano per vocale, utilizzando un modello dato. Utilizza le parole note per comunicare oralmente.

ATTIVITÀ MIRATE

È necessario per l'insegnante progettare attività che vadano a intervenire sulle difficoltà per migliorare le abilità di ciascun alunno.

Per meglio organizzare le attività in classe, potete dividere i bambini in **gruppi di livello**.


Ciascun gruppo svolgerà le attività di recupero, approfondimento o potenziamento in autonomia oppure con la guida dell'insegnante.

Potete proporre le attività di seguito descritte, che intervengono sulle specifiche difficoltà, in ciascuno dei quesiti della verifica formativa.

COME INTERVENIRE	DIFFICOLTÀ AL 1° QUESITO	DIFFICOLTÀ AL 2° QUESITO	DIFFICOLTÀ AL 3° QUESITO	NESSUNA DIFFICOLTÀ
	Attività 1	Attività 2	Attività 3	Attività 4

ATTIVITÀ 1

DIFFICOLTÀ AL 1° QUESITO

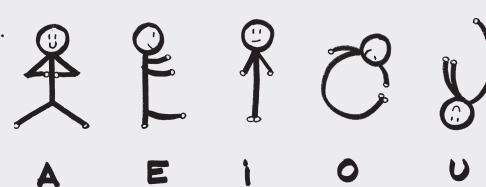
TEMPO 30'	LUOGO aula		
--------------	---------------	---	---

Materiale occorrente

Immagini con postura motoria corrispondente al segno.

Come svolgere l'attività

Attraverso la conversazione, guidate i bambini ad assumere la postura motoria abbinata al grafema nell'immagine.



Chiedete di pronunciare la vocale corrispondente a quella che rappresentano con il corpo. Quando saranno sicuri nella posizione del corpo, fate disegnare ai bambini se stessi nella postura assunta e, se necessario, potete creare un modello di disegno alla lavagna che ciascun bambino personalizzerà sul proprio quaderno. Accanto al disegno dovranno scrivere la vocale rappresentata.

ATTIVITÀ 2

DIFFICOLTÀ AL 2° QUESITO

TEMPO 30'	LUOGO aula	
--------------	---------------	---



■ Materiale occorrente

Cartoncini con disegnate immagini di situazioni che richiamano la pronuncia corretta della vocale; 5 vocali su cartoncini.

■ Come svolgere l'attività

Attraverso la conversazione, guidate i bambini a pronunciare i diversi fonemi nel modo seguente, associandoli a situazioni concrete:

- “Sei nel parco, senti che una zanzara ti punge... AAAAhi che dolore!”
- “Stai giocando a nascondino con il tuo fratellino. Lo vedi e lo chiami ... EEEEEEhi, ti ho visto!”
- “È il tuo compleanno e i nonni ti portano il dono che tanto desideravi... OOOOOh che bello!”
- “Sei in vacanza in montagna... senti l’ululato del lupo? UUUUUU...”
- “Vai al maneggio con gli zii... senti il nitrito del cavallo? ...IIIIIIII!”

Potete chiedere ai bambini di rappresentare con il disegno la situazione descritta o sarete proprio voi a realizzarlo: lo deciderete in base alle caratteristiche comportamentali e attentive della classe. Quando saranno sicuri nella pronuncia della vocale potete proporre la **Scheda 11**, nella quale far colorare solo le immagini corrispondenti al grafema/fonema bersaglio.

► **Scheda 11**
p. 69

ATTIVITÀ 3

DIFFICOLTÀ AL 3° QUESITO

TEMPO 30'	LUOGO aula		
--------------	---------------	---	---



■ Materiale occorrente

Sacchetto; 5 vocali su cartoncini; oggetti che hanno il nome che inizia per vocale; foglio e matita.

■ Come svolgere l'attività

Proponete di organizzare una particolare caccia al tesoro.

Prima di cominciare l'attività dovete aver cura di sistemare in diversi punti della classe gli oggetti che hanno il nome che inizia per vocale.

Da un sacchetto i bambini, a turno, pescano una vocale, osservano se nell'aula c'è un oggetto che inizia con la lettera pescata e lo descrivono. I compagni devono indovinare l'oggetto, senza che venga detto loro il nome.

Successivamente, dividete la classe in 5 gruppi. Ogni gruppo dovrà illustrare gli oggetti corrispondenti alla vocale assegnata.

Al termine, fate disegnare sul quaderno gli oggetti trovati nell'aula, *mettendoli insieme* (potete utilizzare il diagramma di Venn e utilizzare il linguaggio matematico) in base alla vocale bersaglio e, accanto a ciascun gruppo di disegni, fate scrivere il grafema corrispondente.

ATTIVITÀ 4

NESSUNA DIFFICOLTÀ

TEMPO 30'	LUOGO aula		
--------------	---------------	---	---



■ Materiale occorrente

Sacchetto; immagini con disegni che iniziano con le diverse vocali.

■ Come svolgere l'attività

Da un sacchetto i bambini, a turno, pescano un'immagine, poi dicono il nome riferito all'immagine e la vocale con cui inizia il nome.

Quando tutti i bambini avranno pescato e indovinato la lettera iniziale del nome, chiedete di disegnare sul quaderno gli oggetti pescati scrivendo accanto la vocale con cui inizia la parola.

► Metodo
p. 58

VALUTAZIONE FORMATIVA

Le attività di questa pagina sono l'occasione per osservare l'acquisizione delle abilità strumentali della letto-scrittura riferite alle consonanti approfondite.

Potete chiedere ai bambini di **completare la scheda in autonomia**.

Al termine, potrete valutare il livello raggiunto e intervenire con eventuali attività di approfondimento o incremento come descritte di seguito.

Concetti esaminati

Riconoscere i grafemi delle consonanti

Discriminare la consonante iniziale

Discriminare e scrivere la sillaba iniziale

Utilizzare le lettere date per comporre parole

CONSONANTI M · S · D · L

1 CERCHIA M, S, D, L NELLA GIUSTA POSIZIONE.
M W Z S D Q J L

2 COLORA LE PAROLE CON M, S, D, L ALL'INIZIO.
NODO DONO RISO SUGO
MORA FUMO PALA LUNA

3 OSSERVA IL DISEGNO E PRONUNCIA LA PAROLA. POI COLORA LA SILLABA INIZIALE GIUSTA E RISRIVILA.
LA LU ME MI SE SA DU DO

4 GIOCO A COPPIE • OSSERVATE LE LETTERE E USATELE PER COMPORRE LE PAROLE CHE VOLETE.
A M E S I D O U L

58

DI ASSE DINAMICA VALUTAZIONE FORMATIVA
In Guida trovi attività di rinforzo mirate sui concetti chiave: difficoltà nel quesito 1 (riconoscere i grafemi) → attività 1, difficoltà nel quesito 2 (riconoscere la posizione della lettera nella parola) → attività 2, difficoltà nel quesito 3 (discriminare e scrivere la sillaba iniziale) → attività 3, difficoltà nel quesito 4 (comporre parole con lettere note) → attività 4, nessuna difficoltà → attività 5.

La scheda di verifica è strutturata in 4 quesiti.

1. Nel primo quesito, si chiede all'alunno di **riconoscere i grafemi delle consonanti** tra lettere e non lettere anche orientate in modo diverso.
Lo scopo è quello di sondare l'effettiva memorizzazione e la discriminazione visiva delle consonanti stesse.
2. Nel secondo quesito, si chiede all'alunno di **discriminare la consonante iniziale** dell'immagine indicata, sondando 2 aspetti:
 - la *discriminazione uditiva*, poiché all'alunno è chiesto di pronunciare – in forma di autodettato – la parola riferita all'immagine e individuare la vocale iniziale;
 - la *discriminazione visiva*, perché l'alunno deve leggere e scegliere le parole corrette.
3. Nel terzo quesito, si chiede all'alunno di **discriminare e scrivere la sillaba iniziale** dell'immagine indicata sondando tre aspetti:
 - la *discriminazione uditiva*, poiché all'alunno è chiesto di pronunciare – in forma di autodettato – la parola riferita all'immagine e individuare la vocale iniziale;
 - la *discriminazione visiva*, perché l'alunno deve leggere e scegliere la sillaba corretta;
 - le *abilità di scrittura*, perché la sillaba va copiata nello spazio indicato.
4. Nel quarto quesito, si chiede all'alunno di **utilizzare le lettere date per comporre parole**.

Suggerimenti per la somministrazione

La verifica ha lo scopo di accertare l'efficacia del percorso di lavoro che l'insegnante ha strutturato.

Create perciò un ambiente sereno, in cui i bambini non si sentano messi alla prova e possano così dimostrare ciò che hanno appreso.

Come interpretare *Tutti bravi in...*

Al termine della prova, utilizzate una griglia per rilevare l'apprendimento. Avrete così il quadro delle abilità acquisite pienamente dai bambini, quelle da allenare e quelle che invece hanno bisogno di essere rinforzate, in base al numero di quesiti corretti.

Nel frattempo, potete utilizzare le capacità acquisite anche per progettare unità di apprendimento orientate alle competenze. I profili di seguito indicati possono essere un utile orientamento per l'elaborazione dei percorsi.

ABILITÀ	CHIARA COMPrensIONE	COMPrensIONE DA ALLENARE	NECESSITA DI UN RINFORZO
<ul style="list-style-type: none"> • Discrimina visivamente le consonanti. • Discrimina uditiivamente le consonanti. 	Discrimina autonomamente le consonanti sia a livello visivo che uditivo.	Discrimina le consonanti sia a livello visivo che uditivo, usando i facilitatori (immagini e lettura dell'adulto).	Con la guida dell'insegnante, discrimina le consonanti sia a livello visivo che uditivo.
<ul style="list-style-type: none"> • Scrive le consonanti seguendo il corretto orientamento del gesto grafico. 	Scrive le consonanti seguendo con sicurezza l'orientamento del gesto grafico.	Scrive le consonanti seguendo l'orientamento del gesto grafico a partire dall'avvio indicato (pallino nero).	Scrive le consonanti seguendo l'orientamento del gesto grafico su indicazione gestuale dell'adulto.
<ul style="list-style-type: none"> • Legge le sillabe. 	Riconosce e scompone le parole bisillabe che contengono le sillabe della consonante di riferimento.	Riconosce e scompone le parole bisillabe che contengono le sillabe della consonante di riferimento e le ricompone con il modello.	Scompone e ricompone parole bisillabe che contengono le sillabe della consonante di riferimento, utilizzando un modello dato.
<ul style="list-style-type: none"> • Memorizza parole che iniziano con diverse consonanti. 	Legge le consonanti e le sillabe in parole note per comunicare oralmente e per iscritto.	Legge le consonanti e le sillabe in parole note per comunicare.	Utilizza le parole note per comunicare oralmente.

ATTIVITÀ MIRATE

È necessario per l'insegnante progettare attività che vadano a intervenire sulle difficoltà per migliorare le abilità di ciascun alunno.

Per meglio organizzare le attività in classe, potete dividere i bambini in **gruppi di livello**.

Ciascun gruppo svolgerà le attività di recupero, approfondimento o potenziamento in autonomia oppure con la guida dell'insegnante.

Potete proporre le attività di seguito descritte, che intervengono sulle specifiche difficoltà, in ciascuno dei quesiti della verifica formativa.

COME INTERVENIRE	DIFFICOLTÀ AL 1° QUESITO	DIFFICOLTÀ AL 2° QUESITO	DIFFICOLTÀ AL 3° QUESITO	DIFFICOLTÀ AL 4° QUESITO	NESSUNA DIFFICOLTÀ
		Attività 1	Attività 2	Attività 3	Attività 4

ATTIVITÀ 1

DIFFICOLTÀ AL 1° QUESITO

TEMPO
30'

LUOGO
aula



Materiale occorrente

Immagini con disegnata la postura motoria corrispondente al segno.

Come svolgere l'attività

Fate lavorare i bambini a coppie. A turno, ciascun bambino farà assumere al compagno la postura motoria abbinata al grafema nell'immagine.



Chiedete di pronunciare la lettera corrispondente a quella che hanno rappresentato con il corpo. Quando saranno sicuri nella posizione del corpo, fate disegnare ai bambini se stessi nella postura assunta. Se necessario, potete fare un modello di disegno alla lavagna che ciascun bambino personalizzerà sul proprio quaderno. Accanto al disegno, dovranno scrivere la lettera rappresentata.

ATTIVITÀ 2

DIFFICOLTÀ AL 2° QUESITO

TEMPO
30'

LUOGO
aula



Materiale occorrente

Cartoncini con disegnate immagini di situazioni che richiamano la pronuncia corretta della consonante; consonanti M-S-D-L su cartoncini.

Come svolgere l'attività

Attraverso la conversazione, guidate i bambini a pronunciare i diversi fonemi nel modo seguente, associandoli a situazioni concrete:

- "La nonna ha preparato una torta... *MMMM che buona!*"
- "Ascolta il suono delle campane... *DDDDDINDDDDON*"
- "Il tuo fratellino dorme... *SSSSSSH!*"

Potete chiedere ai bambini di rappresentare con un disegno le situazioni descritte o sarete proprio voi a realizzarle: lo deciderete in base alle caratteristiche comportamentali e attentive della classe.

Quando saranno sicuri nella pronuncia della consonante, potete proporre la **Scheda 5**, nella quale far colorare solo le immagini corrispondenti al grafema/fonema corrispondente.

► **Scheda 5**
p. 85

ATTIVITÀ 3 DIFFICOLTÀ AL 3° QUESITO
TEMPO
30'

LUOGO
aula

Materiale occorrente

Sacchetto, cartoncini con immagini e sillabe.

Come svolgere l'attività

Utilizzando la **Scheda 6**, chiedete ai bambini di leggere l'immagine e di associarla alla sillaba corrispondente.

Potete utilizzare l'attività anche come gioco: vince la squadra che associa correttamente il maggior numero di immagini alle sillabe.

► **Scheda 6**
p. 86

ATTIVITÀ 4 DIFFICOLTÀ AL 4° QUESITO
TEMPO
30'

LUOGO
aula

Materiale occorrente

Cartoncini con immagini e cartoncini con lettere che formano le parole illustrate.

Come svolgere l'attività

Chiedete ai bambini di pescare un'immagine nel sacchetto. Fate mettere sul banco l'immagine. A questo punto è possibile proporre i seguenti giochi.

- Il bambino osserva l'insegnante mentre compone la parola, leggendo le lettere, poi – con il modello davanti a sé – ricompono la parola leggendo le lettere.
- Mettete nell'ordine corretto tutte le lettere, tranne quella iniziale che deve scegliere il bambino, tra 2 o 3 date dall'insegnante.
- Mettete nell'ordine corretto tutte le lettere, tranne quella finale che deve scegliere il bambino tra 2 o 3 date dall'insegnante.
- Mettete nell'ordine corretto la lettera iniziale e finale, il bambino deve scegliere tra 3 date dall'insegnante, quelle da inserire.

ATTIVITÀ 5 NESSUNA DIFFICOLTÀ
TEMPO
30'

LUOGO
aula

Materiale occorrente

Sillabe con le diverse consonanti.

Come svolgere l'attività

A turno, i bambini da un sacchetto pescano una sillaba, poi dicono il nome di un oggetto/persona/animale che inizia con quella sillaba.

L	M	S	D
LA	MA	SA	DA
LE	ME	SE	DE
LI	MI	SI	DI
LO	MO	SO	DO
LU	MU	SU	DU

Al termine, chiedete di disegnare sul quaderno gli oggetti indicati e di scrivere accanto la sillaba con cui inizia la parola.

► Metodo
p. 84

VALUTAZIONE FORMATIVA

Le attività di questa pagina sono l'occasione per osservare l'acquisizione delle abilità strumentali della letto-scrittura riferite alle **consonanti approfondite**.

Potete chiedere ai bambini di **completare la scheda in autonomia**.

Al termine, potrete valutare il livello raggiunto e intervenire con eventuali attività di approfondimento o incremento come descritte di seguito.

Concetti esaminati

Riconoscere i grafemi delle consonanti

Discriminare la consonante iniziale


Discriminare e scrivere la sillaba iniziale

Utilizzare le lettere date per comporre parole

TUTTI BRAVI IN... CONSONANTI R · V · N · B

1 CERCHIA R, V, N, B NELLA GIUSTA POSIZIONE.
Я R Λ V И N B Б

2 COLORA LE PAROLE CON R, V, N, B ALL'INIZIO.

 ROSA	 MURO	 VITE	 UOVA
 NIDO	 DONO	 BICI	 CUBI

3 OSSERVA IL DISEGNO E PRONUNCIA LA PAROLA. POI COLORA LA SILLABA INIZIALE GIUSTA E RISCRIVILA.

 LE RE	 NA MA	 VO VA	 BA BE
___	___	___	___

4 GIOCO A COPPIE • OSSERVATE LE LETTERE E USATELE PER COMPORRE LE PAROLE CHE VOLETE.

A M R E S V I D N O U L B

CLASSE DINAMICA VALUTAZIONE FORMATIVA
In Guida trovi attività di rinforzo mirate sui concetti chiave: difficoltà nel quesito 1 (riconoscere i grafemi) → attività 1; difficoltà nel quesito 2 (riconoscere la posizione della lettera nella parola) → attività 2; difficoltà nel quesito 3 (discriminare suoni simili, discriminare e scrivere la sillaba iniziale) → attività 3; difficoltà nel quesito 4 (comporre parole con lettere note) → attività 4; nessuna difficoltà → attività 5.

La scheda di verifica è strutturata in 4 quesiti.

1. Nel primo quesito, si chiede all'alunno di **riconoscere i grafemi delle consonanti** tra lettere e non lettere anche orientate in modo diverso.
2. Nel secondo quesito, si chiede all'alunno di **discriminare la consonante iniziale** dell'immagine indicata, sondando sia la discriminazione uditiva che quella visiva.
3. Nel terzo quesito, si chiede all'alunno di **discriminare e scrivere la sillaba iniziale** dell'immagine indicata, sondando la discriminazione uditiva, la discriminazione visiva e le abilità di scrittura.
4. Nel quarto quesito, si chiede all'alunno di **utilizzare delle lettere date per comporre parole**. È possibile utilizzare questo gioco per verificare la capacità dei bambini di utilizzare lettere note per costruire parole non note.

Potete appendere alla lavagna immagini di parole che possono essere formate con le lettere date. I bambini compongono le parole con le lettere e le scrivono.

Suggerimenti per la somministrazione

La verifica ha lo scopo di accertare l'efficacia del percorso di lavoro che l'insegnante ha strutturato. Create perciò un ambiente sereno, in cui i bambini non si sentano messi alla prova e possano così dimostrare ciò che hanno appreso.

Come interpretare *Tutti bravi in...*

Al termine della prova, utilizzate una griglia per rilevare l'apprendimento. Avrete così il quadro delle abilità acquisite pienamente dai bambini, quelle da allenare e quelle che invece hanno bisogno di essere rinforzate, in base al numero di quesiti corretti.

Nel frattempo, potete utilizzare le capacità acquisite anche per progettare unità di apprendimento orientate alle competenze. I profili di seguito indicati possono essere un utile orientamento per l'elaborazione dei percorsi.

ABILITÀ	CHIARA COMPRESIONE	COMPRESIONE DA ALLENARE	NECESSITA DI UN RINFORZO
<ul style="list-style-type: none"> • Discrimina visivamente le consonanti. • Discrimina uditivamente le consonanti. 	Discrimina autonomamente le consonanti sia a livello visivo che uditivo.	Discrimina le consonanti sia a livello visivo che uditivo, usando i facilitatori (immagini e lettura dell'adulto).	Con la guida dell'insegnante, discrimina le consonanti sia a livello visivo che uditivo.
<ul style="list-style-type: none"> • Scrive le consonanti seguendo il corretto orientamento del gesto grafico. 	Scrive le consonanti seguendo con sicurezza l'orientamento del gesto grafico.	Scrive le consonanti seguendo l'orientamento del gesto grafico a partire dall'avvio indicato (pallino nero).	Scrive le consonanti seguendo l'orientamento del gesto grafico su indicazione gestuale dell'adulto.
<ul style="list-style-type: none"> • Legge le sillabe. 	Riconosce e scompone le parole bisillabe che contengono le sillabe della consonante di riferimento.	Riconosce e scompone le parole bisillabe che contengono le sillabe della consonante di riferimento e le ricompone con il modello.	Scompone e ricompone parole bisillabe che contengono le sillabe della consonante di riferimento, utilizzando un modello dato.
<ul style="list-style-type: none"> • Memorizza parole che iniziano con diverse consonanti. 	Legge le consonanti e le sillabe in parole note per comunicare oralmente e per iscritto.	Legge le consonanti e le sillabe in parole note per comunicare.	Utilizza le parole note per comunicare oralmente.

ATTIVITÀ MIRATE

È necessario per l'insegnante progettare attività che vadano a intervenire sulle difficoltà per migliorare le abilità di ciascun alunno.

Per meglio organizzare le attività in classe, potete dividere i bambini in **gruppi di livello**.

Ciascun gruppo svolgerà le attività di recupero, approfondimento o potenziamento in autonomia oppure con la guida dell'insegnante.

Potete proporre le attività di seguito descritte, che intervengono sulle specifiche difficoltà, in ciascuno dei quesiti della verifica formativa.

COME INTERVENIRE	DIFFICOLTÀ AL 1° QUESITO	DIFFICOLTÀ AL 2° QUESITO	DIFFICOLTÀ AL 3° QUESITO	DIFFICOLTÀ AL 4° QUESITO	NESSUNA DIFFICOLTÀ
	Attività 1	Attività 2	Attività 3	Attività 4	Attività 5

ATTIVITÀ 1
DIFFICOLTÀ AL 1° QUESITO
TEMPO
30'

LUOGO
aula

Materiale occorrente

Sagoma delle lettere su cartoncino.

Come svolgere l'attività

Fate lavorare i bambini a coppie.

Ogni coppia avrà a disposizione la sagoma delle lettere bersaglio su un foglio e le lettere mobili. Ciascun gruppo appaierà le lettere mobili alla sagoma.

ATTIVITÀ 2
DIFFICOLTÀ AL 2° QUESITO
TEMPO
30'

LUOGO
aula

Materiale occorrente

Cartoncini con disegnate immagini di situazioni che richiamano la pronuncia corretta della consonante; consonanti R-V-N-B su cartoncini.

Come svolgere l'attività

Attraverso la conversazione, guidate i bambini a pronunciare i diversi fonemi nel modo seguente, associandoli a situazioni concrete:

- "Sta nevicando e non ho i guanti... *BRRRRR che freddo!*"
- "Si sente il vento che soffia forte... *VVVVVVVVVV*"
- "La mamma mi fa addormentare con una canzone... *NNNNINNA NNNNNNANNNA!*"

Potete chiedere ai bambini di rappresentare con un disegno le situazioni descritte o sarete proprio voi a realizzarle: lo deciderete in base alle caratteristiche comportamentali e attentive della classe.

Quando saranno sicuri nella pronuncia della consonante, potete proporre la **Scheda 5**, nella quale far colorare solo le immagini corrispondenti al grafema/fonema corrispondente.

► **Scheda 5**
p. 102

ATTIVITÀ 3
DIFFICOLTÀ AL 3° QUESITO
TEMPO
30'

LUOGO
aula

Materiale occorrente

Sacchetto; cartoncini con immagini le cui parole iniziano con le consonanti bersaglio e cartoncini con sillabe.

Come svolgere l'attività

Chiedete ai bambini di pescare un'immagine nel sacchetto. Fate mettere sul banco l'immagine e appoggiate sotto all'immagine tre sillabe, chiedendo quale è quella iniziale della parola disegnata. È possibile far svolgere l'attività a coppie.

Potete svolgere l'attività anche utilizzando la **Scheda 6**.

► **Scheda 6**
p. 103

ATTIVITÀ 4
DIFFICOLTÀ AL 4° QUESITO
TEMPO
30'

LUOGO
aula

Materiale occorrente

Cartoncini con immagini e cartoncini con lettere che compongono le parole illustrate.

Come svolgere l'attività

Chiedete ai bambini di pescare un'immagine nel sacchetto e di appoggiarla sul banco. A questo punto è possibile procedere per incremento:

- a. mettete nell'ordine corretto tutte le lettere, tranne quella iniziale che deve scegliere il bambino;
- b. mettete nell'ordine corretto tutte le lettere, tranne quella finale che deve scegliere il bambino;
- c. mettete nell'ordine corretto tutte le lettere, tranne la sillaba iniziale che deve scegliere il bambino;
- d. mettete nell'ordine corretto tutte le lettere, tranne la sillaba finale che deve scegliere il bambino;
- e. appoggiate sotto all'immagine le lettere che compongono la parola in modo disordinato e chiedete di riordinarle per formare la parola.

ATTIVITÀ 5**NESSUNA DIFFICOLTÀ**TEMPO
30'LUOGO
aula**Materiale occorrente**

Sillabe con le diverse consonanti.

Come svolgere l'attività

A turno, i bambini da un sacchetto pescano una sillaba, poi dicono il nome di un oggetto/persona/animale che inizia con quella sillaba.

B	V	R	N
BA	VA	RA	NA
BE	VE	RE	NE
BI	VI	RI	NI
BO	VO	RO	NO
BU	VU	RU	NU

Al termine, chiedete di disegnare sul quaderno gli oggetti indicati e di scrivere accanto la sillaba con cui inizia la parola.

► Metodo
pp. 110-111

VALUTAZIONE FORMATIVA

Le attività di queste pagine sono l'occasione per osservare l'acquisizione delle abilità strumentali della letto-scrittura riferite alle **consonanti approfondite**.
Potete chiedere ai bambini di **completare la scheda in autonomia**.
Al termine, potrete valutare il livello raggiunto e intervenire con eventuali attività di approfondimento o incremento come descritto di seguito.

Concetti esaminati

- Riconoscere i grafemi delle consonanti
- Discriminare la consonante iniziale
- Discriminare e scrivere la sillaba iniziale

TUTTI BRAVI IN... CONSONANTI T · F · P · Z

1 CERCHIA T, F, P, Z.

T I 7 F P 9 Σ Z

2 COLORA LE PAROLE CON T, F, P, Z ALL'INIZIO.

TORO MOTO BAFFI FUNE
PERA RAPE ZAINO CALZE

3 OSSERVA IL DISEGNO E PRONUNCIA LA PAROLA. POI COLORA LA SILLABA INIZIALE GIUSTA E RISRIVILA.

TE DE TI DI TU DU

4 OSSERVA IL DISEGNO E PRONUNCIA LA PAROLA. POI COLORA LA SILLABA INIZIALE GIUSTA E RISRIVILA.

FA VA FO VO FE VE

5 OSSERVA IL DISEGNO E PRONUNCIA LA PAROLA. POI COLORA LA SILLABA INIZIALE GIUSTA E RISRIVILA.

PI BI PO BO PA BA

6 OSSERVA IL DISEGNO E PRONUNCIA LA PAROLA. POI COMPLETA: CONTIENE S O Z?

L _ OLA CAL _ INI
LEN _ UOLO _ U _ INA

7 GIOCO A COPPIE • OSSERVATE LE LETTERE E USATELE PER COMPORRE LE PAROLE CHE VOLETE.

A M R T E S V F I D
N P O U L B Z

CLASSE DINAMICA VALUTAZIONE FORMATIVA
In Guida trovi attività di rinforzo mirate sui concetti chiave: difficoltà nel quesito 1 (riconoscere i grafemi) → attività 1; difficoltà nel quesito 2 (riconoscere la posizione della lettera nella parola) → attività 2; difficoltà nel quesito 3 (discriminare T e D) → attività 3; difficoltà nel quesito 4 (discriminare F e V) → attività 3; difficoltà nel quesito 5 (discriminare P e B) → attività 3; difficoltà nel quesito 6 (discriminare S e Z) → attività 4; difficoltà nel quesito 7 (comporre parole con lettere note) → attività 5; nessuna difficoltà → attività 6.

- Discriminare le consonanti S-Z
- Utilizzare le lettere date per comporre parole

La scheda di verifica è strutturata in 7 quesiti.

1. Nel primo quesito, si chiede all'alunno di **riconoscere i grafemi delle consonanti** tra lettere e non lettere anche orientate in modo diverso.
2. Nel secondo quesito, si chiede all'alunno di **discriminare la consonante iniziale** dell'immagine indicata, sondando sia la discriminazione uditiva sia quella visiva.
3. Nel terzo quesito, si chiede all'alunno di **discriminare e scrivere la sillaba iniziale** dell'immagine indicata, sondando la discriminazione uditiva, la discriminazione visiva e le abilità di scrittura delle sillabe TA-TE-TI-TO-TU e DA-DE-DI-DU-DU.
4. Nel quarto quesito, si chiede all'alunno di **discriminare e scrivere la sillaba iniziale** dell'immagine indicata, sondando la discriminazione uditiva, la discriminazione visiva e le abilità di scrittura delle sillabe FA-FE-FI-FO-FU e VA-VE-VI-VO-VU.
5. Nel quinto quesito, si chiede all'alunno di **discriminare e scrivere la sillaba iniziale** dell'immagine indicata, sondando la discriminazione uditiva, la discriminazione visiva e le abilità di scrittura delle sillabe PA-PE-PI-PO-PU e BA-BE-BI-BO-BU.

6. Nel sesto quesito, si chiede all'alunno di **discriminare le consonanti** S-Z attraverso la lettura di immagini e il completamento di parole.
7. Nel settimo quesito, si chiede all'alunno di **utilizzare le lettere date per comporre parole**. È possibile utilizzare questo gioco per verificare la capacità dei bambini di utilizzare lettere note per costruire parole non note.
Potete utilizzare il **Gioco dell'indovinello** ► Tanti giochi, p. 197.

Suggerimenti per la somministrazione

La verifica ha lo scopo di accertare l'efficacia del percorso di lavoro che l'insegnante ha strutturato. Create perciò un ambiente sereno, in cui i bambini non si sentano messi alla prova e possano così dimostrare ciò che hanno appreso.

Come interpretare *Tutti bravi in...*

Al termine della prova, utilizzate una griglia per rilevare l'apprendimento. Avrete così il quadro delle abilità acquisite pienamente dai bambini, quelle da allenare e quelle che invece hanno bisogno di essere rinforzate, in base al numero di quesiti corretti.

Nel frattempo, potete utilizzare le capacità acquisite anche per progettare unità di apprendimento orientate alle competenze. I profili di seguito indicati possono essere un utile orientamento per l'elaborazione dei percorsi.

ABILITÀ	CHIARA COMPRENSIONE	COMPRENSIONE DA ALLENARE	NECESSITA DI UN RINFORZO
<ul style="list-style-type: none"> • Discrimina visivamente le consonanti. • Discrimina uditivamente le consonanti. 	Discrimina autonomamente le consonanti sia a livello visivo che uditivo.	Discrimina le consonanti sia a livello visivo che uditivo, usando i facilitatori (immagini e lettura dell'adulto).	Con la guida dell'insegnante, discrimina le consonanti sia a livello visivo che uditivo.
<ul style="list-style-type: none"> • Scrive le consonanti seguendo il corretto orientamento del gesto grafico. 	Scrive le consonanti seguendo con sicurezza l'orientamento del gesto grafico.	Scrive le consonanti seguendo l'orientamento del gesto grafico a partire dall'avvio indicato (pallino nero).	Scrive le consonanti seguendo l'orientamento del gesto grafico su indicazione gestuale dell'adulto.
<ul style="list-style-type: none"> • Legge parole e brevi frasi. 	Riconosce e scompone le parole bisillabe che contengono le sillabe della consonante di riferimento.	Riconosce e scompone le parole bisillabe che contengono le sillabe della consonante di riferimento e le ricomponde con il modello.	Scompone e ricomponde parole bisillabe che contengono le sillabe della consonante di riferimento, utilizzando un modello dato.
<ul style="list-style-type: none"> • Memorizza parole che iniziano con diverse consonanti. 	Legge parole note per comunicare oralmente e per iscritto.	Legge parole per comunicare.	Legge parole note e brevi frasi, ne comprende il significato e le utilizza per comunicare oralmente.

ATTIVITÀ MIRATE

È necessario per l'insegnante progettare attività che vadano a intervenire sulle difficoltà per migliorare le abilità di ciascun alunno.

Per meglio organizzare le attività in classe, potete dividere i bambini in **gruppi di livello**.

Ciascun gruppo svolgerà le attività di recupero, approfondimento o potenziamento in autonomia oppure con la guida dell'insegnante.

Potete proporre le attività di seguito descritte, che intervengono sulle specifiche difficoltà, in ciascuno dei quesiti della verifica formativa.

COME INTERVENIRE	DIFFICOLTÀ AL 1° QUESITO	DIFFICOLTÀ AL 2° QUESITO	DIFFICOLTÀ AL 3°-4°-5° QUESITO	DIFFICOLTÀ AL 6° QUESITO	DIFFICOLTÀ AL 7° QUESITO	NESSUNA DIFFICOLTÀ
	Attività 1	Attività 2	Attività 3	Attività 4	Attività 5	Attività 6

ATTIVITÀ 1

DIFFICOLTÀ AL 1° QUESITO

TEMPO
30'

LUOGO
aula

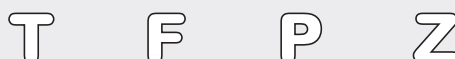


■ Materiale occorrente

Forma delle lettere su cartoncino; cartoncini colorati; forbici.

■ Come svolgere l'attività

Fate lavorare i bambini a coppie. Ciascun bambino ripasserà con la matita il contorno della lettera sui cartoncini di diverso colore e lo ritaglierà.



In questo modo, gli alunni avranno a disposizione ogni lettera di tanti colori diversi. A turno, possono chiedere al compagno di prendere una consonante indicata scegliendola tra quelle ritagliate.

ATTIVITÀ 2

DIFFICOLTÀ AL 2° QUESITO

TEMPO
30'

LUOGO
aula



■ Materiale occorrente

Cartoncini con disegnatte immagini di situazioni che richiamano la pronuncia corretta della consonante; consonanti T-F-P-Z su cartoncini.

■ Come svolgere l'attività

Attraverso la conversazione, guidate i bambini pronunciare i diversi fonemi nel modo seguente, associandoli a situazioni concrete:

- "Il bidello bussa forte alla porta... *TTTOC... TTTTOC!*"
- "Spegni la candela con un soffio ... *FFFFFFF!*"
- "Il poliziotto spara alla sagoma... *PPPPUM! PPPPUM!!*"

Potete chiedere ai bambini di rappresentare con un disegno le situazioni descritte o sarete proprio voi a realizzarle: lo deciderete in base alle caratteristiche comportamentali e attentive della classe.

Quando saranno sicuri nella pronuncia della consonante, potete proporre la **Scheda 5**, nella quale far colorare solo le immagini corrispondenti al grafema/fonema corrispondente.

► **Scheda 5**
p. 119

ATTIVITÀ 3

DIFFICOLTÀ AL 3°-4°-5° QUESITO

TEMPO
30'

LUOGO
aula



■ Materiale occorrente

Cartoncini con immagini e cartoncini con le sillabe dei suoni affini (V/F, T/D, P/B); sacchetto.

■ Come svolgere l'attività

A questo punto è possibile procedere a incremento:

- invitate i bambini di pescare un'immagine nel sacchetto e chiedete di pronunciare la parola;
- invitate i bambini di pescare un'immagine nel sacchetto e chiedete di scegliere, tra due sillabe, quella iniziale.
- invitate i bambini di pescare una sillaba nel sacchetto e chiedete di scegliere, tra due immagini, quella iniziale.

ATTIVITÀ 4
DIFFICOLTÀ AL 6° QUESITO
TEMPO
30'

LUOGO
aula

Materiale occorrente

Sacchetto; cartoncini con immagini le cui parole contengono le consonanti affini S/Z; cartoncini con le lettere che compongono ogni parola (per le lettere bersaglio S/Z utilizzate un colore diverso).

Come svolgere l'attività

Chiedete ai bambini di pescare un'immagine nel sacchetto e di posarle sul banco. Appoggiate sotto all'immagine le lettere che compongono la parola, chiedendo loro di ricomporla.

Potete utilizzare l'attività anche utilizzando la **Scheda 6**.

► **Scheda 6**
p. 120

ATTIVITÀ 5
DIFFICOLTÀ AL 7° QUESITO
TEMPO
30'

LUOGO
aula

Materiale occorrente

Cartoncini con le lettere divise nei seguenti gruppi di carte: 1° D-I-V-A-N-O, 2° O-M-B-R-A, 3° M-A-R-E, 4° R-E-T-I-N-O.

Come svolgere l'attività

Mescolate le carte di ciascun gruppo e chiedete ai bambini di comporre una parola con ciascun gruppo di carte.

ATTIVITÀ 6
NESSUNA DIFFICOLTÀ
TEMPO
30'

LUOGO
aula

Materiale occorrente

Sillabe con le diverse consonanti.

Come svolgere l'attività

A turno, i bambini da un sacchetto pescano una sillaba, poi dicono il nome di un oggetto/persona/animale che inizia con quella sillaba.

T	F	P	Z
TA	FA	PA	ZA
TE	FE	PE	ZE
TI	FI	PI	ZI
TO	FO	PO	ZO
TU	FU	PU	ZU

Al termine, chiedete di disegnare sul quaderno gli oggetti indicati e di scrivere accanto la sillaba con cui inizia la parola.

VALUTAZIONE SOMMATIVA

► **Metodo**
pp. 112-113

Ho imparato

Questa pagina può essere usata come approfondimento e sintesi del lavoro svolto sulle quattro consonanti presentate e le relative sillabe: T, F, P, Z. Attività proposte:

- discriminazione tra lettere e non lettere;
- associazione parola e immagine;
- discriminazione della lettera iniziale attraverso la lettura di immagini;
- scrittura autonoma di parole note;
- lettura e comprensione;
- discriminazione della sillaba iniziale di parole rappresentate con immagini;
- ricomposizione di parole;
- lettura e comprensione di brevi frasi attraverso la coloritura.