



s a n o m a

Codice di condotta

Affari legali del Gruppo

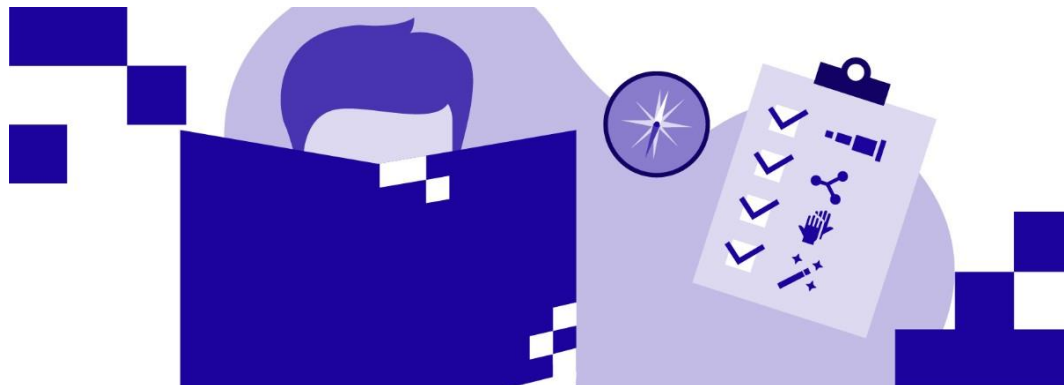
Merja Karhapää
#5864

Livello: A livello di gruppo

Approvazione:
Consiglio di Amministrazione di Sanoma Corporation - 29.04.20

Classificazione: Pubblico

1. Scopo e contesto della politica



The Sanoma Way

Lo scopo di Sanoma è quello di consentire ai nostri consumatori, clienti e dipendenti di comprendere il mondo attraverso media multicanale di prima classe e soluzioni di apprendimento. La fiducia del pubblico è fondamentale per il successo delle nostre operazioni.

Questo Codice di condotta spiega come intendiamo condurre la nostra attività in modo etico e responsabile al fine di conquistare e mantenere tale fiducia. Stabilisce i principi di condotta aziendale applicabili alle attività in tutto il Gruppo Sanoma ed è parte integrante del **Sanoma Way** – l'insieme di dichiarazioni di valore condiviso che guida il modo in cui lavoriamo e prendiamo decisioni in tutto il Gruppo Sanoma.

I quattro elementi di Sanoma Way si basano sulla nostra ricca tradizione, definendo chi siamo e i comportamenti e la mentalità a cui aspiriamo.

 Guardare avanti	 Visioni condivise	 Coinvolgere le persone	 Fare in modo che succeda
<p>Siamo curiosi di sapere cosa c'è dietro l'angolo</p>	<p>Esortiamo tutti a condividere opinioni, opinioni ed esperienze</p>	<p>Coinvolgiamo e attiviamo le persone con le cose che contano per loro</p>	<p>Creiamo un impatto ogni giorno</p>

La nostra storia e le nostre aspirazioni

Sanoma ha una lunga storia di successo costruita su pratiche commerciali corrette ed etiche. Ci impegniamo a rispettare le norme internazionali in materia di **diritti umani, libertà di parola, condizioni di lavoro, ambiente e anticorruzione**: i Dieci principi del Global Compact delle Nazioni Unite, i Principi guida delle Nazioni Unite sulle imprese e i diritti umani e la Dichiarazione universale dei diritti umani. Ci impegniamo inoltre a rispettare la dichiarazione dell'OIL sui principi e i diritti fondamentali nel lavoro rispettando la libertà di associazione, il diritto alla contrattazione collettiva, il diritto a non essere soggetti a lavoro forzato, il lavoro minorile o la discriminazione in materia di occupazione e impiego e rispettando l'orario di lavoro e la salute e la sicurezza dei nostri dipendenti.

Ci impegniamo nei confronti **del Consiglio per i mass media (CMM) Linee guida per i giornalisti** e ci impegniamo a rispettare l'articolo sulla libertà di parola: Ogni individuo

ha diritto alla libertà di opinione e di espressione; questo diritto include la libertà di avere opinioni senza interferenze e di cercare, ricevere e diffondere informazioni e idee attraverso qualsiasi mezzo di comunicazione e indipendentemente dalle frontiere.

Sanoma si sforza di agire come un'unica azienda, basata su un insieme comune di valori e principi comuni di gestione aziendale e delle prestazioni. Aspiriamo ad essere un buon cittadino d'impresa, che vive secondo la lettera e lo spirito della legge.

Quadro decisionale

Quando prendono decisioni nel loro lavoro quotidiano, incoraggiamo le persone a sfruttare il seguente quadro decisionale per aiutarle a prendere in considerazione considerazioni etiche:

- Rispettiamo le **leggi pertinenti**?
- Rispettiamo le **politiche di Sanoma**?
- Rispettiamo **valori e obiettivi della strategia di sostenibilità di Sanoma**?
- **Come reagirebbero i nostri stakeholder** alla decisione?
- **Come reagirebbero i miei familiari e amici** alla decisione?

Per chi è questa politica?

Tutti i dipendenti Sanoma sono tenuti ad applicare integralmente il presente Codice di condotta alla loro condotta quotidiana e alle decisioni aziendali. Ci aspettiamo che i nostri partner commerciali applichino e seguano standard internazionali equivalenti in materia di diritti umani, condizioni di lavoro, ambiente e anticorruzione.

Questo Codice di condotta è disponibile pubblicamente sul nostro sito web sanoma.com.

2. I nostri rapporti con i clienti



La fiducia dei nostri clienti e utenti finali dipende dalla qualità dei nostri prodotti, dall'integrità delle nostre operazioni e dalla nostra capacità di rispondere alle esigenze dei clienti.

Affidabilità

Apprezziamo le nostre relazioni con i clienti: lavoriamo con i nostri clienti per creare contenuti, prodotti e soluzioni che informano, ispirano, educano e intrattengono le persone.

Pubblicità trasparente

Puntiamo a essere trasparenti nei nostri prezzi e nelle nostre comunicazioni, rispettando i nostri obblighi di riservatezza. Le nostre aziende adottano misure per garantire che la pubblicità, i posizionamenti di prodotti, gli editoriali a pagamento e altre soluzioni commerciali siano chiaramente indicati agli utenti finali e al pubblico.

Ci preoccupiamo per la privacy

Ci impegniamo a tutelare la privacy dei clienti e degli utenti finali e a gestire i loro dati in modo corretto e legittimo, in particolare per quanto riguarda i minori.

3. Le nostre responsabilità come datore di lavoro



La nostra gente è al centro di tutto ciò che facciamo. Ci impegniamo a creare un ambiente e una cultura di lavoro che ispiri i nostri dipendenti, valorizzi la loro diversità, abbracci le loro opinioni e rispetti i loro diritti individuali.

Nessuna discriminazione o bullismo

Assumiamo, sviluppiamo e ricompensiamo tutti i nostri dipendenti in base al merito, indipendentemente da età, sesso, orientamento sessuale, disabilità o qualsiasi altra forma di discriminazione.

In Sanoma Group abbiamo tolleranza zero per qualsiasi forma di discriminazione, molestie o bullismo sul posto di lavoro o nel contesto di situazioni lavorative.

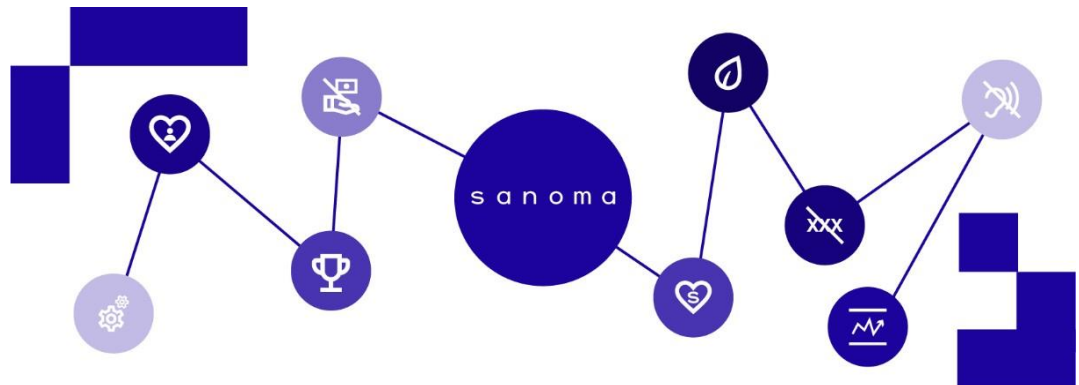
I diritti dei nostri dipendenti

Rispettiamo la privacy dei dati dei nostri dipendenti. Rispettiamo il loro diritto di costituire e aderire a organizzazioni di loro scelta per promuovere e difendere i loro interessi e il loro diritto alla contrattazione collettiva.

Benessere, salute e sicurezza

Riteniamo che il benessere dei dipendenti sia fondamentale per una forza lavoro creativa e impegnata e pertanto adottiamo misure per garantire la salute e la sicurezza delle nostre persone sul posto di lavoro. Prestiamo particolare attenzione alla sicurezza dei giornalisti che si recano nelle zone di conflitto.

4. La nostra condotta aziendale etica



L'onestà, l'integrità e la condotta etica sono alla base di tutte le nostre interazioni con clienti, consumatori, partner commerciali, dipendenti, autorità di regolamentazione, azionisti e concorrenti



4.1 Diritti umani

Ci impegniamo a rispettare le norme internazionali in materia di diritti umani, condizioni di lavoro, anticorruzione, come spiegato nello scopo e nel contesto di questa politica.

Le nostre aziende di media si impegnano a sostenere e promuovere **la libertà di parola**, in linea con i loro principi editoriali.



4.2 Nessuna corruzione

Abbiamo tolleranza zero per la corruzione, sia nel settore pubblico che in quello privato.

Non promettiamo, offriamo, paghiamo, chiediamo o accettiamo tangenti al fine di ottenere o mantenere decisioni commerciali o di influenza. Non consentiamo pagamenti di facilitazione (ovvero pagamenti di piccole dimensioni a funzionari pubblici per facilitare le attività di routine). Qualsiasi pagamento eccezionale effettuato in caso di grave minaccia per la salute, la sicurezza o la protezione di un individuo deve essere **segnalato all'Ufficio legale del Gruppo**.

Ai dipendenti è consentito offrire e accettare solo regali, intrattenimenti o ospitalità non in contanti che siano ragionevoli e proporzionati, siano stati approvati in conformità con le regole del Gruppo Sanoma e non compromettano la nostra integrità. L'approvazione del membro EMT/senior manager è necessaria per:

- eventuali doni a/da funzionari pubblici
- ospitalità oltre 100 € a persona,
- doni oltre 75 € (a/da terzi del settore privato)

L'approvazione è registrata preferibilmente nello strumento Regali e ospitalità e, nel caso in cui vengano utilizzati mezzi di approvazione alternativi, questi devono essere segnalati su base trimestrale al Sanoma Compliance Network.

Non consentiamo a nessun partner commerciale o individuo di pagare alcun tipo di tangente per nostro conto e garantiamo che tutte le transazioni per nostro conto siano indicate in modo accurato ed equo nei nostri conti.

Adottiamo misure appropriate per **prevenire frodi e riciclaggio di denaro all'interno delle nostre attività**, inclusa un'adeguata due diligence sui partner commerciali che prendono in

contabilizzare i controlli finanziari e reputazionali nonché le misure adeguate per garantire che le transazioni con terzi siano conformi alle pertinenti norme sanzionatorie.



4.3 Concorrenza leale

Competiamo in modo corretto e professionale.

Rispettiamo le leggi e le normative applicabili in materia di concorrenza in tutti i nostri rapporti con concorrenti, clienti, fornitori e altri partner commerciali.



4.4 Tutela degli interessi del Gruppo Sanoma

Agiamo nel migliore interesse del Gruppo Sanoma mantenendo segreti aziendali, rispettando i diritti ed evitando conflitti di interesse.

Salvaguardiamo le informazioni, la tecnologia, i dati e i contenuti aziendali riservati del Gruppo Sanoma. A meno che non sia richiesto dalla legge, non divulghiamo segreti aziendali o altre informazioni non pubbliche a terzi, né utilizziamo tali informazioni in alcun modo che possa essere in conflitto con gli interessi legittimi di Sanoma.

Rispettiamo i diritti di proprietà intellettuale degli altri e ci aspettiamo che rispettino i nostri.

Le nostre decisioni e azioni commerciali si basano sui **migliori interessi del Gruppo Sanoma** e non sono influenzate da relazioni o interessi personali.

I dipendenti devono evitare conflitti di interesse tra le proprie attività individuali, posizioni passate o presenti, relazioni personali o professionali o interessi economici da un lato e gli interessi del Gruppo Sanoma dall'altro. Non devono competere direttamente o indirettamente con alcuna attività del Gruppo. Qualsiasi circostanza che possa dar luogo a un conflitto di interessi o a un nuovo conflitto di interessi effettivo deve essere divulgata e le misure di mitigazione devono essere approvate dall'amministratore delegato della società Sanoma (e in caso di amministratore delegato, SBU/CEO del Gruppo). È richiesta l'approvazione scritta dell'amministratore delegato della società Sanoma in questione (e in caso di amministratore delegato, SBU/CEO del Gruppo), in particolare, per qualsiasi rapporto commerciale con società in cui i dipendenti o i loro familiari hanno partecipazioni azionarie, incarichi di amministrazione o posizioni significative; o qualsiasi assunzione di, o rapporti di segnalazione diretti o indiretti tra membri della famiglia.



4.5 Aree aziendali sensibili

I nostri contenuti sono conformi alle leggi e alle regole di autoregolamentazione.

Non distribuiamo prodotti o servizi, né confezioniamo o produciamo contenuti che violino le leggi o i regolamenti applicabili, comprese le norme di autoregolamentazione. Non produciamo contenuti di intrattenimento pornografico.



4.6 Integrità della catena di approvvigionamento

Lavoriamo solo con partner commerciali affidabili e qualificati.

Di conseguenza, ci aspettiamo che i nostri fornitori e appaltatori applichino le norme internazionali in materia di **diritti umani, condizioni di lavoro, anticorruzione e rispetto per l'ambiente** – consideriamo questo un criterio importante quando stabiliamo o continuiamo le nostre relazioni commerciali con loro.



4.7 Ambiente

Miriamo a prevenire e ridurre al minimo gli impatti ambientali negativi.

Ci concentriamo su operazioni efficienti e sull'uso dei materiali, su una catena di approvvigionamento responsabile e su una maggiore consapevolezza ambientale. I nostri processi supportano la conformità a tutti gli standard legislativi, normativi e operativi ambientali pertinenti.



4.8 Rendicontazione finanziaria e controlli

Garantiamo esattezza, conformità e trasparenza nella nostra rendicontazione finanziaria.

Teniamo registri finanziari accurati e completi in tutte le società del Gruppo e prepariamo i nostri bilanci in conformità con gli International Financial Reporting Standards (IFRS) e gli standard e le normative locali applicabili.

Seguiamo le nostre **politiche e standard di controllo interno e finanziari.**

I revisori esterni e interni controllano regolarmente l'efficacia dei controlli interni chiave. Adottiamo misure appropriate per garantire la nostra conformità alle norme sanzionatorie applicabili.

I dipendenti sono incoraggiati a segnalare eventuali carenze, debolezze o preoccupazioni relative ai controlli interni e alla contabilità, incluso qualsiasi sospetto incidente di corruzione, frode, furto o riciclaggio di denaro (vedere le informazioni sui canali di segnalazione di seguito).



4.9 Insider trading

Non tolleriamo l'insider trading.

In qualità di società quotata in borsa, **rispettiamo le regole del Finnish Securities Market Act e il Regolamento sugli abusi di mercato** che vieta ai dipendenti di impegnarsi direttamente o indirettamente nell'insider trading o di divulgare (in circostanze diverse da quelle specifiche stabilite dalla legge) informazioni privilegiate.

5. Rispetto del codice



Il Executive Management Team è in ultima analisi responsabile di garantire che i dipendenti siano a conoscenza e rispettino il presente Codice di condotta e qualsiasi ulteriore politica, standard o manuale del Gruppo/SBU emesso. Le politiche e gli standard del Gruppo Sanoma correlati sono disponibili nei siti intranet di Sanoma. **La violazione del presente Codice di condotta può comportare azioni disciplinari, incluso il licenziamento.**

Qualsiasi dipendente o partner commerciale che venga a conoscenza di una violazione del presente Codice di condotta, o di qualsiasi politica o legge correlata, è incoraggiato a segnalare le proprie preoccupazioni in via confidenziale attraverso uno dei canali di segnalazione interni o esterni di Sanoma (ad es. [Sanoma WhistleB hotline](#), che consente la segnalazione anonima). **Non tolleriamo alcuna forma di ritorsione nei confronti di individui che effettuano segnalazioni in buona fede**, o nei confronti di terzi, facilitatori o persone giuridiche collegate alla persona segnalante.

Le linee guida sul canale di segnalazione più appropriato sono disponibili nei siti intranet di Sanoma o su [Sanoma.com](#). Le preoccupazioni segnalate saranno valutate per ulteriori indagini. Le indagini sono svolte in modo imparziale e confidenziale dall'audit interno del Gruppo o dal Sanoma Compliance Network. Coloro che violano il Codice di condotta saranno soggetti alle azioni disciplinari appropriate.

Controllo della versione

Il Presidente e CEO di Sanoma Corporation o una persona da lui autorizzata ha il diritto di apportare modifiche tecniche a questa politica, se necessario.

Data	Approvazione
28.10.2014	Approvato dal Consiglio di Amministrazione
25.04.2017	Aggiornato approvato dal Consiglio di Amministrazione
26.04.2018	Aggiornato approvato dal Consiglio di Amministrazione
24.07.2018	Modifiche tecniche approvate dal Presidente e dal CEO
29.04.2019	Aggiornato approvato dal Consiglio di Amministrazione
29.04.2021	Aggiornato approvato dal Consiglio di Amministrazione